

# Actualizar arquivos no espazo web mediante FTP / FTPS / SFTP

- Datos de conexión ó espazo web persoal
  - Comprobar datos de conexión
  - Datos de conexión
- Configuración dun cliente FTP/SFTP
  - Configuración do acceso SFTP (FileZilla)
  - Configuración dun acceso SFTP (WinSCP)
  - Configurar o acceso FTP (FileZilla)
  - Configurar o acceso FTP (CoreFTP)

## Datos de conexión ó espazo web persoal

⚠ Os datos de acceso de conexión que se indican nestes exemplos son para usuarios dun aloxamento en webs2.uvigo.es, **compre que revisen os seus datos de acceso en <https://portal.webs.uvigo.es>, poden ser distintos para o seu usuario.**

📘 Compre que previamente teñan solicitado o espazo web.

📘 Unha vez feito comprobe en <https://portal.webs.uvigo.es/> os datos de conexión

## Comprobar datos de conexión

Indo a <https://portal.webs.uvigo.es/>, **autenticándose co mesmo usuario que se empregue para actualizar o espazo web** (do tipo usuario@uvigo.es), e indo a "Axuda -> Actualización de arquivos".

http://portal.webs.uvigo.es/private/?info=axuda#actualizacion

**Datos do aloxamento**

Nome: Nome do Usuario  
Usuario: usuario@uvigo.es

**Espazo en disco:**  
Usado: 2.93 MB  
Dispoñible: 17.07 MB  
Total: 20 MB

**Espazos web habilitados**  
webs2.uvigo.es/usuario

**Base de datos**  
Base de datos: usuario  
Servidor: localhost.uvigo.es (127.0.0.1)  
Porto: 3306 TCP  
Usuario: usuario  
Password: sasTiriPLAS

**Información técnica**  
Versión de PHP: 5.4.39-0+deb7u2  
Versión de MySQL: 5.5.41

**Ferramentas**  
phpMyAdmin  
Estadísticas

**Axuda**  
Directorios  
**Actualización de arquivos**  
Tutoriais  
Normativa  
Condicións de Uso

**Axuda**

**Directorios**

Os directorios que pode atopar no aloxamento web son:  
/var/www/vhosts/usuario/

- **public:** Directorio onde se teñen que ubicar as páxinas web que se publicarán no seu espazo
- **private:** Directorio onde se poden ubicar librerías ou programas PHP adicionais
- **cron:** Directorio onde se poden ubicar as tarefas periodicas (cron) Só se poden ter tarefas en PHP, executables no contorno do servidor web e coas mesmas limitacións que a páxina do usuario.
  - **hourly:** Tarefas que se executan cada hora
  - **daily:** Tarefas que se executan cada día
  - **weekly:** Tarefas que se executan cada semana
  - **monthly:** Tarefas que se executan cada mes
- **tmp:** Temporal para a súas aplicacións php
- **log:** Registros de acceso da súa aplicación, pode empregalos para comprobar erros ou para xerar estadísticas de acceso (mantéñense como moito 30 días antes de ser borrados).
  - php\_log: Log de erros de PHP
  - usuario\_80\_webs2\_access\_log: Log de accesos o sitio web
  - usuario\_80\_webs2\_error\_log: Log de erros do sitio web
  - usuario\_80\_dav\_webs2\_access\_log: Log de accesos WebDAV
  - usuario\_80\_dav\_webs2\_error\_log: Log de erros dos accesos WebDAV
- **backup:** Copias de seguridade das súas bases de datos
- **tools:** Ferramentas comúns para os usuarios do aloxamento web

**Actualización de arquivos**

Para actualizar arquivos no servidor pode empregar os seguintes mecanismos. Pode atopar manuais para subir arquivos [neste enlace](#).

- Acceso WebDAV
  - Servidor: usuario.webs2.uvigo.es
  - Porto: 443
  - Base: /\_arquivos/
  - URL completa: [https://usuario.webs2.uvigo.es/\\_arquivos/](https://usuario.webs2.uvigo.es/_arquivos/)
- Acceso SFTP
  - Servidor: webs2.uvigo.es
  - Porto: 22 TCP
  - Protocolo: SSH 2
- Acceso FTP
  - Servidor: webs2.uvigo.es
  - Porto: 21 TCP
  - SSL: Implícito (start tls)

## Datos de conexión

Protocolo	Servidor	Porto / características de conexión	Usuario	Software de cliente
SFTP	<b>i</b> Compre que comprobe estes datos en <a href="https://portal.webs.uvigo.es/">https://portal.webs.uvigo.es/</a>	22	O usuario sen o dominio: se a conta de correo asociada é, por exemplo, <a href="mailto:webusuario@uvigo.es">webusuario@uvigo.es</a> , o usuario a indicar para conectarse será webusuario	Hai moitos, dependendo do sistema operativo do cliente, pero algúns sinxelos de usar son: <ul style="list-style-type: none"> <li>• FileZilla</li> <li>• WinSCP</li> </ul>
FTP	<b>i</b> Compre que comprobe estes datos en <a href="https://portal.webs.uvigo.es/">https://portal.webs.uvigo.es/</a>	21 <b>i</b> É necesario usar "FTP con TLS explícito", para cifrar a conexión ó servidor e impedir que o contrasinal do usuario ou datos privados da web (contrasinais, datos de configuración) circulen pola rede sen cifrado. <b>!</b> Modo Pasivo (é o modo por defecto en moitos clientes FTP)	O usuario sen o dominio: se a conta de correo asociada é, por exemplo, <a href="mailto:webusuario@uvigo.es">webusuario@uvigo.es</a> , o usuario a indicar para conectarse será webusuario	Hai moitos, dependendo do sistema operativo do cliente, pero algúns sinxelos de usar son: <ul style="list-style-type: none"> <li>• FileZilla</li> <li>• CoreFTP</li> </ul>
	<b>i</b> Compre que comprobe estes datos en <a href="https://portal.webs.uvigo.es/">https://portal.webs.uvigo.es/</a>	990 Pode vir indicado como <i>FTPS</i> ou <i>FTP con TLS implícito</i>	O usuario sen o dominio: se a conta de correo asociada é, por exemplo, <a href="mailto:webusuario@uvigo.es">webusuario@uvigo.es</a> , o usuario a indicar para conectarse será webusuario	Hai moitos, dependendo do sistema operativo do cliente, pero algúns sinxelos de usar son: <ul style="list-style-type: none"> <li>• FileZilla</li> <li>• CoreFTP</li> </ul>

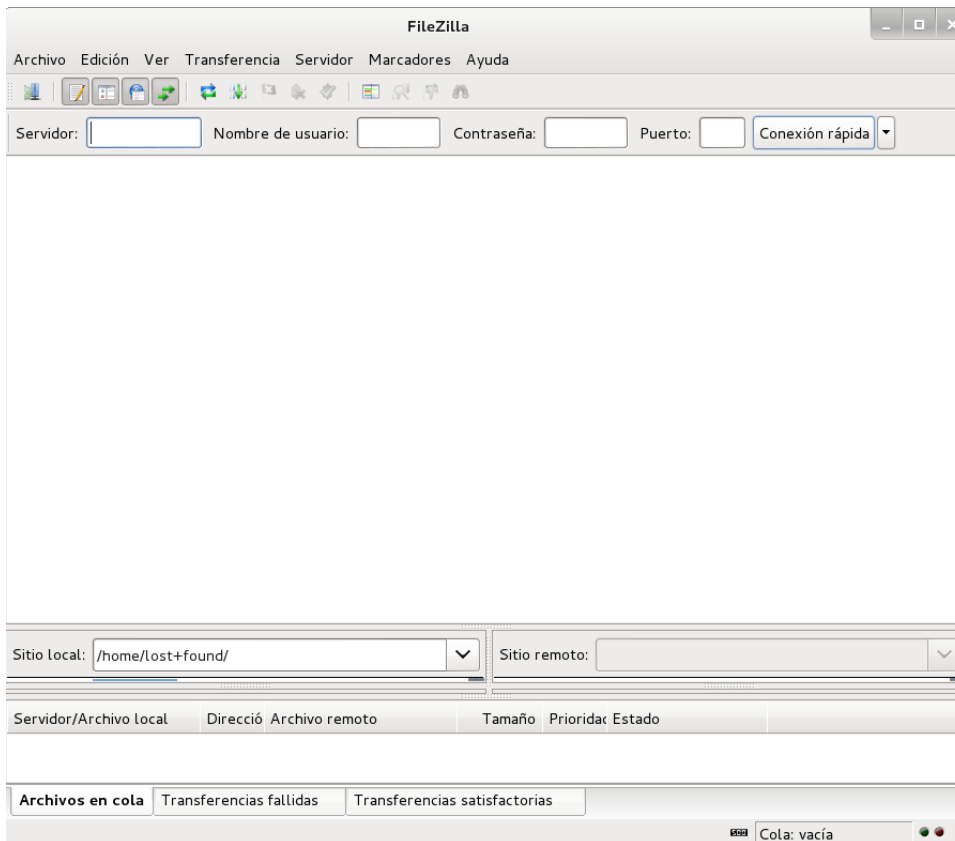
**i** De entre estes, por ser máis sinxelo e ser sempre cifrado, recomendamos, de ser posible, que se empregue o primeiro dos modos de acceso (SFTP).

## Configuración dun cliente FTP/SFTP

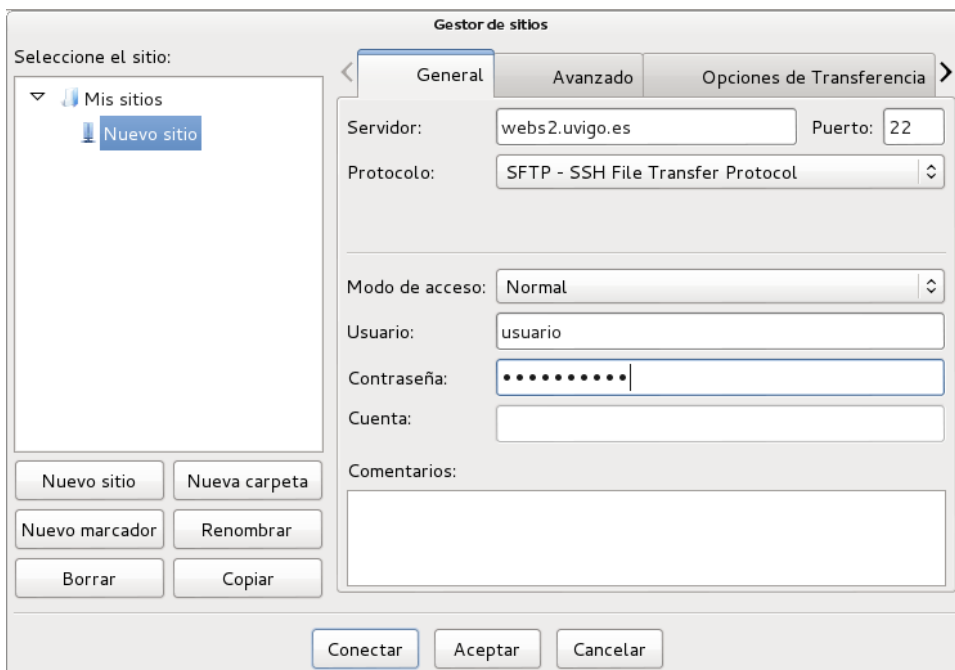
**i** Os seguintes exemplos son para un espazo ubicado no servidor webs2.uvigo.es, os datos do servidor poderían cambiar, pode comprobalos do xeito indicado no apartado anterior.

### Configuración do acceso SFTP (FileZilla)

1. Lanzamos o programa FileZilla

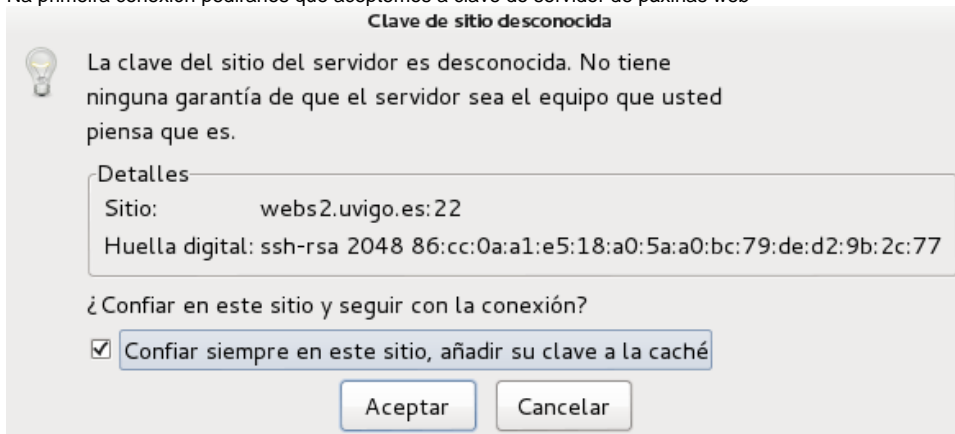


2. Para conectarnos ó servidor webs.uvigo.es, creamos un novo sitio, seleccionando a opción "Archivo -> Gestor de Sitios" Indicaremos "Nuevo sitio":

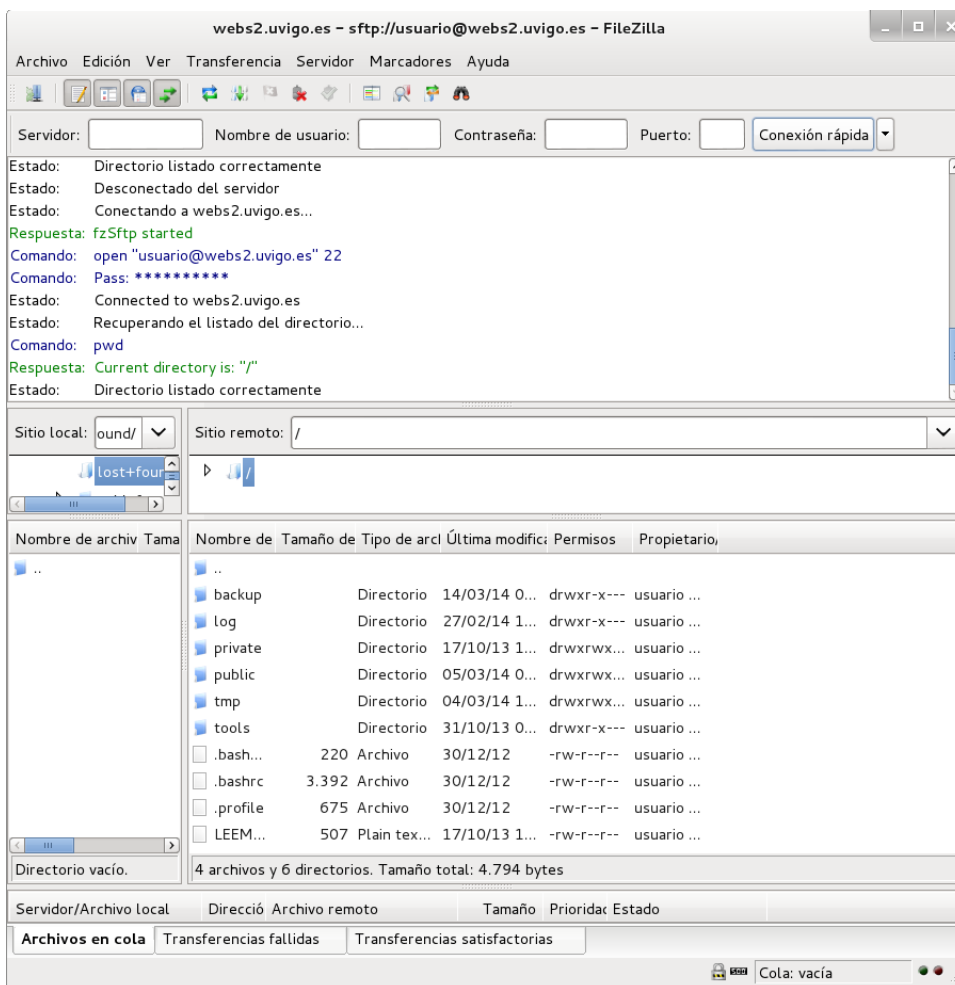


3. As opcións a indicar na configuración serán:
  - a. Servidor: **i** **Compre que comprabe estes datos en <https://portal.webs.uvigo.es/>**
  - b. Protocolo: SFTP
  - c. Porto: 22 TCP (non é preciso indicalo, é o elexido por defecto)
  - d. Modo de acceso: Normal (con usuario e contrasinal)
  - e. Usuario: O usuario que utilizemos (sen o dominio @uvigo.es)
  - f. Contrasional: O mesmo que para ler o correo
4. Pulsamos "Aceptar" para gardar esta configuración, esta queda memorizada para outras ocasións

- Indicando "Conectar", establecerase a conexión a webs.uvigo.es
- Na primeira conexión pediranos que aceptemos a clave do servidor de páxinas web



- Veremos o directorio **public**, os arquivos publicados deben estar dentro de este directorio.



## Configuración dun acceso SFTP (WinSCP)

- Lanzamos winSCP
- Indicamos en "Sesión", os datos da nova conexión que imos definir:

? Unknown Attachment

- As opcións a indicar na configuración serán:
  - Protocolo: SFTP
  - Porto: 22 TCP (non é preciso indicalo, é o elexido por defecto)

- c. IP ou nome do servidor: **?** **Compre que comprobe estes datos en <https://portal.webs.uvigo.es/>**
  - d. Usuario: O usuario que utilizemos (sen o dominio [@uvigo.es](mailto:@uvigo.es))
  - e. Contraseñal: O mesmo que para ler o correo
4. Indicamos o directorio de inicio, por comodidad podemos indicar directamente "public"

**?** Unknown Attachment

5. Indicamos "Guardar"

**?** Unknown Attachment

6. Unha vez feito isto conectámonos ó servidor, a primeira vez que se acceda indicará que a clave do servidor é descoñecida, e se desexamos gardala e confiar nela. Compre indicar que sí ("Aceptar"):

**?** Unknown Attachment

7. Veremos un directorio public, só se publicará aquilo que esté baixo este directorio.

## Configurar o acceso FTP (FileZilla)

1. Lanzamos o programa FileZilla

**?** Unknown Attachment

2. Para conectarnos ó servidor webs.uvigo.es, creamos un novo sitio, seleccionando a opción "Archivo -> Gestor de Sitios"

**?** Unknown Attachment

3. As opcións a indicar na configuración serán:
- a. Servidor: **?** **Compre que comprobe estes datos en <https://portal.webs.uvigo.es/>**
  - b. Protocolo: FTP
  - c. Cifrado: FTP explícito sobre TLS
  - d. Porto: 21 TCP (non é preciso indicalo, é o elexido por defecto)
  - e. Modo de acceso: Normal (con usuario e contraseñal)
  - f. Usuario: O usuario que utilizemos (sen o dominio [@uvigo.es](mailto:@uvigo.es))
  - g. Contraseñal: O mesmo que para ler o correo
4. Non é preciso en principio configurar nada máis, pero se temos problemas na conexión pode ser útil forzar o modo FTP a "Pasivo" e limitar o número máximo de conexións a 1

**?** Unknown Attachment

5. Pulsamos "Aceptar" para gardar esta configuración, esta queda memorizada para outras ocasións
6. Indicando "Conectar", establecerase a conexión a webs.uvigo.es  
Veremos o directorio **public**, os arquivos publicados deben estar dentro de este directorio.

**?** Unknown Attachment

## Configurar o acceso FTP (CoreFTP)

1. Crear un novo sitio:

**?** Unknown Attachment

2. As opcións a indicar na configuración serán:
- a. Servidor (Host/IP/URL): **?** **Compre que comprobe estes datos en <https://portal.webs.uvigo.es/>**
  - b. Conexión (Connection): AUTH TLS (FTP con TLS explícito)
    - i. Deshabilitar as opcións de SSL (SSL Listings, SSL Transfer), dado que non están soportadas
  - c. Porto: 21 TCP (non é preciso indicalo, é o elexido por defecto)
  - d. Usuario (Username): O usuario que utilizemos (sen o dominio [@uvigo.es](mailto:@uvigo.es))
  - e. Contraseñal (Password): O mesmo que para ler o correo
  - f. OpenSSL
3. Conectar (Connect)